



Orijinal kullanım talimatları

El paletli forklift

HPS-20
HPS-25



0051 0052

50988046900 TR - 06/2019

first in intralogistics

Üreticinin adresi ve iletişim bilgileri

STILL GmbH
Berzeliusstraße 10
22113 Hamburg, Almanya
Telefon: +49 (0) 40 7339-0
Faks: +49 (0) 40 7339-1622
E-posta: info@still.de
Web sitesi: <http://www.still.de>

Çin'de üretilmiştir



Endüstriyel forkliftlerin işletmeci şirketine yönelik kurallar

Bu kullanım talimatlarına ek olarak, endüstriyel forkliftlerin işletmeci şirketlerine yönelik ek bilgiler içeren uygulama esasları da mevcuttur.

Bu kılavuz, endüstriyel forkliftlerin kullanımına ilişkin bilgiler sunar:

- Belirli bir uygulama alanı için uygun endüstriyel forkliftlerin nasıl seçileceğine ilişkin bilgiler
- Endüstriyel forkliftlerin güvenli kullanımına ilişkin ön koşullar
- Endüstriyel forkliftlerin kullanımına ilişkin bilgiler
- Endüstriyel forkliftlerin nakliyesi, ilk kez hizmete alınması ve muhafazasına ilişkin bilgiler

İnternet adresi ve QR kodu



Bu bilgilere <https://m.still.de/vdma> adresini web tarayıcınıza yapıştırarak veya QR kodunu taratarak istediğinizde ulaşabilirsiniz.



1 Önsöz

Endüstriyel forkliftiniz	2
Genel bilgiler	2
EC uygunluk, CE işareti	2
AT/AB uygunluk beyanı	3
Belgeler hakkında bilgiler	4
Belgenin kapsamı	4
Kılavuzun yayım tarihi ve güncelliği	4
Telif hakkı ve ticari marka hakları	5
Kullanılan bilgi simgelerinin açıklaması	5
Standart grafikler	6
Çevreyle ilgili konular	7
Ambalajlama	7
Onarım çalışması sırasında ünitelerin atılması	7

2 Giriş

Uygun kullanım	10
İzinsiz kullanım	11
Kullanım alanı	12
Rezidüel tehlikeler, rezidüel riskler	13
Çalışanlar için tehlike	15
Endüstriyel forkliftin kullanımından doğan özel kullanım riskleri	16

3 Güvenlik

Sorumlu kişiler için kullanılan terimlerin tanımı	18
İşletmeci şirket	18
Kalifiye personel	18
Operatör	19
Güvenli kullanım için temel ilkeler	20
Değişiklikler ve teknolojik uyarlamalar	20
Orijinal olmayan parçalarla ilgili uyarı	20
Güvenlik sistemlerinin hasar görmesi, arızalanması ve hatalı kullanılması	20
Güvenlik testleri	21
Endüstriyel forkliftin düzenli olarak kontrol edilmesi	21
Sarf malzemelerinin kullanımına ilişkin güvenlik düzenlemeleri	22
İzin verilen sarf malzemeleri	22
Yağlar	22

Hidrolik sıvısı	23
Sarf malzemelerinin atılması	24
4 Genel bakışlar	
Genel bakış	26
Genel görünüm	26
Etiketleme noktaları	27
Genel bakış	27
İsim etiketi	28
5 Çalışma	
Hizmete alma öncesinde yapılacak kontroller ve işlemler	30
Gözle muayene	30
Yekenin takılması	31
Hizmete alma	31
Direksiyon	31
Kaldırma	32
Kaldırma sistemi	32
Kaldırma sistemi kontrolleri	32
Frenler	34
Endüstriyel forkliftin frenlenmesi	34
Acil durdurma	34
El freni (özel donanım)	35
Yüklerin taşınması	36
Yüklerin taşınmasına yönelik güvenlik kuralları	36
Yükü kaldırmadan önce	36
Yükleme ünitelerinin kaldırılması	36
Yükün kaldırılması	37
Paletlerin taşınması	37
Asansörlerde kullanım	37
Yükleme köprüleri üzerinde sürüş	38
Soğuk depo uygulaması	39
Soğuk depo uygulaması	39
Özel iş durumlarında kullanım	40
Taşıma	40
Hizmet dışı bırakma	41
Endüstriyel forkliftin güvenli bir biçimde park edilmesi	41

Temizleme	42
Endüstriyel forkliftin temizlenmesi	42
Temizlik sonrası	42
6 Bakım	
Genel bakım bilgileri	44
Personelin nitelikleri	44
Bakım ve muayene aralıkları	45
Yedek ve yıpranan parça siparişi	46
Bakım verileri tablosu	47
Bakıma ilişkin güvenlik düzenlemeleri	48
Genel bilgiler	48
Bakım hazırlığı	48
Krikoyla kaldırma	48
Servis	49
Makara bakımı	49
Kaldırma sisteminin servis bakımı	51
İndirme cihazının ayarlanması	52
6 ayın sonunda bakım	55
Diğer görevler	55
Çatalların kontrol edilmesi	55
Hidrolik yağı seviyesinin ve hidrolik sisteminde sızıntı olup olmadığının kontrol edilmesi	56
7 Teknik veriler	
Boyutlar	58
Teknik veri sayfası	59

1

Önsöz

Endüstriyel forkliftiniz

Endüstriyel forkliftiniz

Genel bilgiler

Bu kullanım talimatlarında açıklanan endüstriyel forkliftler, geçerli standartlara ve güvenlik düzenlemelerine uygun şekilde tasarlanmıştır. Endüstriyel forkliftler son teknoloji ile donatılmıştır. Önemli olan, forkliftleri güvenli bir şekilde kullanmak ve işlevselliıklarını korumaktır.

Bunun için gerekli bilgiler kullanım talimatlarında mevcuttur. Endüstriyel forklifti ilk kez kullanmadan önce verilen bilgileri okuyun ve bu bilgilere uygun hareket edin. Böylece kazaları önleyebilir ve garantinin geçerli kalmasını sağlayabilirsiniz.

EC uygunluk, CE işareti

EC uygunluk beyanı ile üretici, endüstriyel forkliftin pazarlandığı sırada geçerli olan düzenlemelere ve standartlara uygun olduğunu teyit eder. İsim etiketine yapıştırılmış olan CE işareti, endüstriyel forkliftin EC uygunluk beyanında listelenen standart ve düzenlemelere uygun olduğunu gösterir.

Endüstriyel forklift üzerinde bağımsız olarak herhangi bir yapısal değişiklik veya ekleme yapılması, güvenliği tehlikeye atabileceğinden EC uygunluk beyanını geçersiz kılmaktadır.

EC uygunluk beyanı dikkatle saklanmalı ve istendiğinde sorumlu yetkililere ibraz edilmelidir.

AT/AB uygunluk beyanı



AT/AB uygunluk beyanı

STILL GmbH
Berzeliusstraße 10
22113 Hamburg Almanya

Aşağıda belirtilen makinenin

Endüstriyel forklift tipi El paletli forklift

Model HPS 20 / HPS 25

Seri numarası ST10000000 – ST99999999

EN 12895:2015 standardına uygun şekilde hazırlanan endüstriyel forkliftler için 2006/42/AT sayılı AT Makine Direktifinin ve 2014/30/AB sayılı EMC Direktifinin en güncel sürümleriyle uyumlu olduğunu beyan ediyoruz.

Bu uygunluk beyanının sergilenmesinden yalnızca üretici sorumludur.

Bahsi geçen direktiflere uygun olarak teknik belge hazırlama yetkisine sahip personel:

Ad Dirk Scharr

Adres STILL GmbH, Berzeliusstraße 10, 22113 Hamburg

Hamburg, 1 Ekim 2018

Dirk Scharr
Test departmanı başkanı

Rainer Hardt
Ürün Denetim Müdürü

Belgeler hakkında bilgiler

Belgeler hakkında bilgiler

Belgenin kapsamı

Bu kullanım talimatlarında endüstriyel forkliftinizin basım tarihindeki tüm modellerinin güvenli kullanımı ve doğru bakımı için alınması gereken tüm önlemler açıklanmaktadır. Müşteri taleplerine göre gerçekleştirilen özel tasarımlar, ayrı bir kullanım talimatında verilmiştir. Herhangi bir sorunuz varsa lütfen servis merkeziniz ile iletişime geçin.

Lütfen verilen alana isim etiketindeki ⇒ Bölüm "İsim etiketi", S. 4-28 üretim numarasını ve üretim yılını girin:

Üretim numarası

Üretim yılı

Tüm teknik sorularınız için lütfen bu numaraları verin.

Her endüstriyel forklift ile birlikte kullanım talimatları verilir. Bu talimatlar dikkatle saklanmalı; operatör ve işletmeci şirket talimatlarına her an ulaşabilmelidir.

Kullanım talimatları kaybolursa işletmeci şirket, üreticiden hemen yeni bir tane edinmelidir.

Kullanım talimatlarının yedeği STILL servis merkezinden yeniden sipariş edilebilir.

Donanımın çalıştırılmasından ve bakımından sorumlu olan personel, bu kullanım talimatları hakkında ayrıntılı bilgi sahibi olmalıdır.

İşletmeci şirket (bkz. ⇒ Bölüm "Sorumlu kişiler için kullanılan terimlerin tanımı", S. 18) tüm kullanıcıların bu talimatları aldığından, okuduğundan ve anladığından emin olmalıdır.

Bu talimatları okuduğunuz ve talimatlara uyduğunuz için teşekkür ederiz. Herhangi bir sorunuz veya geliştirme öneriniz varsa ya da herhangi bir hata belirlediyse lütfen yetkili servis merkezinizle iletişime geçin.

Kılavuzun yayım tarihi ve güncelliği

Bu kılavuzun yayım tarihi ilk sayfada bulunmaktadır.

STILL, endüstriyel forkliftleri geliştirmek için sürekli olarak çalışmaktadır. Bu kullanım talimatları değiştirilebilir ve bu kullanım talimatlarında yer alan bilgi ve/veya şekillere dayanarak herhangi bir hak talep edilemez.

Endüstriyel forkliftle ilgili teknik desteğe ihtiyaç duyarsanız lütfen yetkili servis merkezinizle iletişime geçin.

İş ortağınız

STILL GmbH

Berzeliusstr. 10

22113 Hamburg

Telif hakkı ve ticari marka hakları

Bu kullanma talimatı, üreticinin açık yazılı onayı olmaksızın çoğaltılamaz, çevirisi yapılamaz veya (alıntılar da dahil olmak üzere) üçüncü şahısların kullanımına verilemez.

Kullanılan bilgi simgelerinin açıklaması

UYARI

Hayati riskleri engellemek için kesin biçimde uyulması gereken prosedürleri gösterir.

İKAZ

Yaralanmaları engellemek için kesin biçimde uyulması gereken prosedürleri gösterir.

DİKKAT

Maddi hasarı ve/veya imhayı engellemek için kesin biçimde uyulması gereken prosedürleri gösterir.

NOT

Özel dikkat gerektiren teknik gereksinimler için.

ÇEVRE UYARISI

Çevrenin zarar görmesinin engellenmesi için.

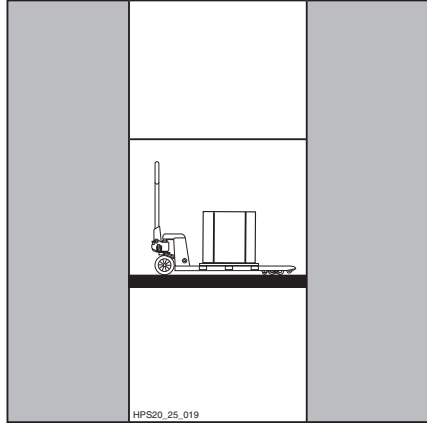
Belgeler hakkında bilgiler

Standart grafikler

Bu belgede (genellikle ardışık) bazı fonksiyon veya işlemlerin sırası açıklanmaktadır. Bu prosedürleri göstermek için endüstriyel forkliftin şematik görünümü kullanılmıştır.

NOT

Bu şematik görünümler, belgelenmiş endüstriyel forkliftin yapısal durumunu temsil etmez. Bu görünümler, sadece prosedürleri açıklamak amacıyla kullanılmıştır.



Çevreyle ilgili konular

Ambalajlama

Endüstriyel forkliftin teslimatı sırasında belirli parçalar, sevkiyat sırasında zarar görmemeleri için ambalajlanmıştır. İlk kullanımdan önce bu ambalajlar tamamen çıkarılmalıdır.



ÇEVRE UYARISI

Ambalaj malzemesi, endüstriyel forkliftin teslimatından sonra uygun şekilde atılmalıdır.

Onarım çalışması sırasında ünitelerin atılması

Bakım çalışmalarının bir parçası olarak ünitelerin değiştirilmesi gerekebilir. Değiştirilen üniteler atılmalıdır.

Endüstriyel forklift farklı malzemelerden oluşur. Bu malzemelerin her birinin bölgesel ve ulusal düzenlemelere göre

- atılması,
- işlenmesi veya
- geri dönüştürülmesi gereklidir.



ÇEVRE UYARISI

Malzemelerin atılması konusunda bir atık yönetimi şirketi ile çalışılmasını öneririz.

2

Giriş

Uygun kullanım

Uygun kullanım

Bu kullanım talimatlarında açıklanan endüstriyel forklift, paletler üzerindeki yüklerin kaldırılması ve taşınması için uygundur (bkz. ⇒ Bölüm "Yüklerin taşınmasına yönelik güvenlik kuralları", S. 5-36).

Endüstriyel forklift, yalnızca bu kullanım talimatlarında açıklanan kullanım amacına uygun olarak kullanılmalıdır!

Endüstriyel forklift bu kullanım talimatlarında belirtilen amaçlardan farklı amaçlarla kullanılabaksa tehlikeli durumları önlemek için üreticinin ve varsa ilgili yetkili mercilerin onayının önceden alınması gerekir.

Kaldırılacak olan maksimum yük (nominal kapasite), isim etiketi üzerinde belirtilmiştir ve aşılmamalıdır.

Endüstriyel forklift, sadece belirtilen kullanım alanlarında kullanılmalıdır (bkz. ⇒ Bölüm "Kullanım alanı", S. 2-12).

İzinsiz kullanım

Forkliftin uygun olmayan şekilde kullanılmasından kaynaklanan her türlü tehlikeden işletmecisi şirket veya operatör sorumludur (ayrıca bkz. → Bölüm "Sorumlu kişiler için kullanılan terimlerin tanımı", S. 18).

⚠ DİKKAT

Forkliftin bu kullanım talimatlarında açıklanan amaçlar dışında kullanılması yasaktır.

- Endüstriyel forklift; yangın, patlama veya korozyon tehlikesi olan ya da özellikle tozlu alanlarda kullanılamaz.
- Dengesiz, uygun olmayan şekilde istiflenmiş yük veya sıvıların taşınması tehlikelidir ve buna izin verilmez.
- Yük kapasitesi aşıyorsa endüstriyel forklift kullanılmamalıdır.
- Gıda maddeleri, endüstriyel forklifte doğrudan temas ettirilmemelidir.
- Endüstriyel forkliftin kriko veya kumanda kolu ile kullanılmasına izin verilmez.
- Forklifti insan taşımak için veya scooter olarak kullanmak yasaktır.
- Endüstriyel forklift eğimli yerlerde kullanılmamalıdır.
- Endüstriyel forklift yeterli şekilde aydınlatılmayan alanlarda kullanılmamalıdır.
- Yeke, endüstriyel forklifti durdurmak için sağ açıda döndürülmemelidir.
- Endüstriyel forklift serbest sallanan yükleri taşımak için kullanılmamalıdır.
- Yanlışlıkla hareket etme tehlikesi varsa endüstriyel forklift kullanılmamalıdır.

Kullanım alanı

Kullanım alanı

Endüstriyel forklift bina içinde kullanılabilir.

Endüstriyel forkliftin kullanıldığı alanlar, yürürlükteki düzenlemelere (zemin koşulu, aydınlatma vb.) uygun olmalıdır.

Zemin alanları (beton, asfalt vb.) yeterli yük kapasitesine sahip olmalıdır. Zemin yüzeyi pürüzsüz olmalıdır.

Özel yollar, çalışma alanları ve koridor genişlikleri, kullanım talimatlarındaki teknik özelliklere uygun olmalıdır.

Endüstriyel forklift, Tropik bölgelerden Kuzey ülkelerine kadar kapalı alanlarda kullanıma uygundur (bkz. sıcaklık aralıkları ⇒ Bölüm "Teknik veri sayfası", S. 7-59).

İşletmeci şirket (bkz. ⇒ Bölüm "Sorumlu kişiler için kullanılan terimlerin tanımı", S. 18), ilgili uygulamaya bağlı olarak endüstriyel forkliftin çevresindeki alanın yangından uygun şekilde korunmasını sağlamalıdır. Emin olmadığınız durumlarda ilgili yetkililerle iletişime geçin.

Rezidüel tehlikeler, rezidüel riskler

Standartlara ve düzenlemelere uygun ve dikkatli çalışılmasına rağmen, endüstriyel forklift kullanılırken söz konusu olabilecek diğer riskler tamamen engellenemez.

Endüstriyel forklift ve diğer tüm sistem bileşenleri, mevcut güvenlik gerekliliklerine uygundur. Ancak, forkliftler asıl kullanım amacına uygun olarak kullanılsa ve tüm talimatlara uyulsa dahi bazı rezidüel riskler ortadan kaldırılamaz.

Endüstriyel forkliftin üzerindeki sınırlı tehlikeli alanlarda dahi rezidüel bir risk ortadan kaldırılamaz. Endüstriyel forkliftin etrafındaki bu alanda bulunan kişiler son derece dikkatli olmalıdır. Böylece, herhangi bir arıza, olay ya da bozulma vb. durumunda derhal müdahale edilebilir.

İKAZ

Endüstriyel forkliftin yakınında bulunan herkes endüstriyel forkliftin kullanımından doğan bu riskler göz önünde bulundurularak bilgilendirilmelidir.

Ek olarak bu kullanım talimatlarında yer alan güvenlik kurallarına dikkatinizi çekeriz.

Bu riskler şunları içerebilir:

- Sızıntılar ve hatların, konteynerlerin vb. malzemelerin delinmesi nedeniyle saf malzemesi kaçağı.
- Endüstriyel forklifti hareket ettirirken özellikle sarf malzemeleri sızıntı yaptığında düşme, devrilme vb.
- Endüstriyel forkliftin dengesi, en yeni standartlara göre test edilmiştir. Bu standartlarda sadece kullanım kuralları ve kullanım amacına uygun kullanım sırasında söz konusu olabilecek statik ve dinamik devrilme güçleri dikkate alınmaktadır. Bazı uç örneklerde forkliftin uygun olmayan ya da hatalı kullanımından kaynaklanan ve forkliftin dengesini aşan devrilme güçleri engellenemez.
- Yük indirildiğinde ayakların ezilmesi riski.
- Yük, endüstriyel forklift ve çevresi arasında sıkışma noktaları ve sivri noktalar.
- Kayma veya düşme nedeniyle yükleri taşıırken kaza riski.

Rezidüel tehlikeler, rezidüel riskler

- Yükün sabit olmaması ya da kaymasına bağlı olarak denge kaybı.
- İnsan hatası - Güvenlik kurallarına uyulmaması.
- Onarılmamış hasardan kaynaklanan risk.
- Yetersiz bakım veya testten kaynaklanan risk.
- Yanlış sarf malzemelerini kullanmaktan kaynaklanan risk.
- Test aralıklarının aşılmasından kaynaklanan risk.

Üretici, işletmeci şirketin uyması gereken bu düzenlemelere kazara veya dikkatsizlik sebebiyle uymaması sonucunda ortaya çıkabilecek endüstriyel forklift kazalarından sorumlu tutulamaz.

Çalışanlar için tehlike

Almanya çalışma güvenliği yönetmeliği (BetrSichVO) ve iş güvencesi kanunu (ArbSchG) uyarınca işletmecî şirketin ("Sorumlu kişiler için kullanılan terimlerin tanımı" başlıklı bölüme bakın) çalışma sırasındaki tehlikeleri tespit ve analiz ederek çalışanları korumak için gerekli sağlık ve güvenlik tedbirlerini belirlemesi gerekir. Bu nedenle işletmecî şirket, uygun kullanım talimatlarını hazırlayarak (ArbSchG Madde 6) operatöre sunmalıdır. Sorumlu bir kişi belirlenmelidir. Forkliftin kullanılacağı ülkenin ulusal düzenlemelerine uyulmalıdır.

Endüstriyel forkliftin imalatı ve donanımları, 2006/42/EC Makine Direktifine uygundur ve bu nedenle CE işaretiyle sahiptir. Bu nedenle bu unsurlar, tehlike değerlendirmesine dahil edilmez. Aynı nedenle, kendi CE etiketi olan ek parçalar ve benzerleri de bu değerlendirilmeye dahil edilmez. Ancak işletmecî şirket, kullanımın yerel hükümlere uygun olmasını sağlamak için endüstriyel forkliftin tipini ve donanımlarını seçmelidir.

Sonuç belgelenmelidir (ArbSchG Madde 6). Benzer tehlikeli durumların söz konusu olduğu endüstriyel forklift kullanımlarında sonuçların özetlenmesine izin verilir.

Endüstriyel forkliftlerin kullanım koşulları birçok tesiste büyük ölçüde benzerlik gösterir. Bu nedenle tehlikeler, genel bilgileri içeren tek bir belgede özetlenebilir. İlgili işveren sorumluluk sigortası kurumu tarafından bu konuya ilişkin sağlanan bilgilere uyun.

Endüstriyel forkliftin kullanımından doğan özel kullanım riskleri

Endüstriyel forkliftin kullanımından doğan özel kullanım riskleri

Forklift normalden farklı bir şekilde kullanılacaksa ve operatörün forklifti kaza riski olmadan doğru şekilde nasıl kullanacağını bilmediği durumlarda üreticiden ve varsa ilgili yetkililerden onay alınmalıdır.

3

Güvenlik

Sorumlu kişiler için kullanılan terimlerin tanımı

Sorumlu kişiler için kullanılan terimlerin tanımı

İşletmeci şirket

İşletmeci şirket, endüstriyel forklifti kullanan veya forkliftin izniyle kullanıldığı gerçek ya da tüzel kişidir.

İşletmeci şirket, endüstriyel forkliftin sadece kullanım amacı dahilinde ve bu kullanım ve bakım talimatlarındaki güvenlik kurallarına uygun şekilde kullanılmasını sağlamalıdır.

İşletmeci şirket, tüm kullanıcıların güvenlik bilgilerini okuduğundan ve anladığından emin olmalıdır.

İşletmeci şirket, düzenli güvenlik kontrollerinin planlanmasından ve uygun şekilde gerçekleştirilmesinden sorumludur.

Ulusal performans teknik özelliklerine uyulmasını öneririz.

Kalifiye personel

Kalifiye personel, üretici için çalışan montajcı veya aşağıdaki gereksinimleri karşılayan kişidir:

- Profesyonel uzmanlığını kanıtlayan, tam mesleki yeterliliğe sahip olunması. Bu kanıt, mesleki yeterlilik ya da benzer bir belgeden oluşmalıdır.
- Kalifiye personelin kariyerinin belirli bir döneminde endüstriyel forkliftler hakkında pratik deneyim edinmiş olduğunu gösteren profesyonel deneyim. İlgili kişi, bu süre zarfında tehlike değerlendirmesi veya günlük muayene sonuçları gibi kontrol edilmesi gereken pek çok belirti hakkında kapsamlı bilgi edinir.
- Söz konusu endüstriyel forklift testi alanında yakın zamanlı profesyonel deneyime ve diğer uygun yeterliliklere sahip olmak da gereklidir. Kalifiye personel, söz konusu testin ve benzer testlerin gerçekleştirilmesi konusunda deneyim sahibi olmalıdır. Ayrıca bu kişi, test edilecek olan endüstriyel forkliftle ve değerlendirilen riskle ilgili olarak en son teknolojik gelişmelerden haberdar olmalıdır.

Operatör

Bu endüstriyel forklift, yalnızca forkliftin kontrolü ve çalışması konusunda yeterli bilgiye sahip ve endüstriyel forklifti güvenli bir şekilde kullanabileceğini işletmecisi şirketin sorumlu temsilcisine kanıtlayan personeller tarafından kullanılabilir.

Operatöre yönelik hak, görev ve davranış kuralları

Operatör, hak ve görevleri konusunda bilgilendirilmelidir.

Operatöre gerekli haklar verilmelidir.

Operatör; uygulama koşullarına, işe ve kaldırılacak yüke uygun koruyucu donanım (koruyucu kıyafet, güvenlik ayakkabıları, güvenlik kaskı, endüstriyel gözlük, eldiven) kullanmalıdır. Güvenlik ayakkabıları her zaman giyilmelidir.

Operatör kullanım talimatları hakkında bilgi sahibi olmalı ve bu talimatlara her zaman erişim sağlayabilmelidir.

Operatör:

- kullanım talimatlarını okumuş ve anlamış olmalıdır,
- endüstriyel forklifti güvenli şekilde kullanma konusunda bilgi edinmelidir,
- endüstriyel forklifti güvenli şekilde kullanacak fiziksel ve psikolojik yeterliliğe sahip olmalıdır.

⚠ UYARI

Kişinin tepkilerini etkileyen uyuşturucu, alkol veya ilaç kullanımı, bunları kullanan kişinin endüstriyel forklifti kullanma becerisini kısıtlar!

Yukarıda değinilen maddelerin etkisi altındaki kişilerin endüstriyel forklift üzerinde çalışma yapmaları veya endüstriyel forklifti kullanmaları yasaktır.

Güvenli kullanım için temel ilkeler

Güvenli kullanım için temel ilkeler

Değişiklikler ve teknolojik uyarlamalar



Değişiklik ve teknolojik uyarlama yapılması yasaktır!

Orijinal olmayan parçalarla ilgili uyarı

Orijinal parçalar, ek parçalar ve aksesuarlar, bu endüstriyel forklift için özel olarak tasarlanmıştır. Diğer şirketler tarafından sağlanan parça, ek parça ve aksesuarların tarafımızca test edilmemiş ve onaylanmamış olduğuna özellikle dikkatinizi çekeriz.

⚠ DİKKAT

Bu nedenle, söz konusu ürünlerin kurulumu ve/veya kullanımı, endüstriyel forkliftin tasarım özellikleri üzerinde olumsuz bir etki yaratarak aktif ve/veya pasif güvenliğe zarar verebilir.

Bu parçaları monte etmeden önce üreticiden ve gerekiyorsa yetkili mercilerden onay almanızı öneririz. Üretici, onaylamadığı orijinal olmayan parça ve aksesuarların kullanımından kaynaklanan hasarlarla ilgili olarak herhangi bir sorumluluk kabul etmemektedir.

Güvenlik sistemlerinin hasar görmesi, arızalanması ve hatalı kullanılması

Operatör, endüstriyel forklift hasar gördüğünde ya da diğer arızalarda durumu derhal denetim personeline bildirmelidir.

Çalışmayan endüstriyel forkliftler, uygun şekilde onarılmadan önce kullanılmamalıdır.

Güvenlik sistemlerini çıkarmayın veya devre dışı bırakmayın.

Sabit ayarlanmış değerler, yalnızca üreticinin onayıyla değiştirilebilir.

Güvenlik testleri

Endüstriyel forkliftin düzenli olarak kontrol edilmesi

Sürelî ya da olağan dışı olaylar sonrasında güvenlik muayenesi

İşletmeci şirket, endüstriyel forkliftin en az yılda bir kez veya olağan dışı olaylardan sonra yetkili kişi tarafından kontrol edilmesini sağlamalıdır.

Bu kontrolün bir parçası olarak endüstriyel forkliftin teknik durumu, kaza emniyeti açısından eksiksiz bir şekilde kontrol edilmelidir. Ayrıca, endüstriyel forklifte uygun olmayan kullanım nedeniyle meydana gelebilecek hasarların olup olmadığı kapsamlı bir şekilde kontrol edilmelidir. Bir test kaydı oluşturulmalıdır. Kontrol sonuçları, en az iki muayene daha gerçekleştirilinceye kadar saklanmalıdır.

Muayene tarihi, endüstriyel forkliftin üzerindeki bir etiketle belirtilir.

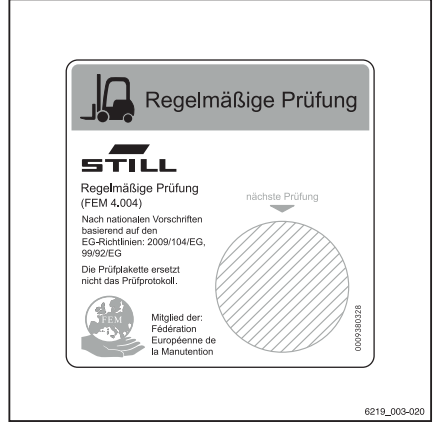
- Yetkili servis merkezinin endüstriyel forklift üzerinde düzenli kontroller gerçekleştirilmesi için gerekli düzenlemeleri yapın.
- Endüstriyel forkliftler üzerinde gerçekleştirilecek muayene çalışmaları ile ilgili olarak FEM 4.004 talimatlarına uygun hareket edin.

Arızaların gecikmeden giderilmesini sağlamaktan işletmeci şirket sorumludur.

- Yetkili servis merkezini bilgilendirin.

NOT

Buna ek olarak, forkliftin kullanıldığı ülkedeki ulusal düzenlemelere uyun.



Sarf malzemelerinin kullanımına ilişkin güvenlik düzenlemeleri

Sarf malzemelerinin kullanımına ilişkin güvenlik düzenlemeleri

İzin verilen sarf malzemeleri

⚠ İKAZ

Sarf malzemeleri tehlikeli olabilir.

Bu tür malzemelerle çalışırken güvenlik kurallarına uyun.

İzin verilen çalışma malzemeleri hakkında bilgi almak için lütfen bakım verileri tablosuna başvurun (bkz. → Bölüm "Bakım verileri tablosu", S. 6-47).

Yağlar

**⚠ UYARI****Yağlar yanıcıdır!**

- Yasal düzenlemeleri uygulayın.
- Yağların sıcak motor parçalarıyla temas etmesine izin vermeyin.
- Sigara içmek, ateş veya çıplak alev bulundurmak yasaktır!

**⚠ UYARI****Yağlar zehirlidir.**

- Temastan ve tüketimden kaçınin.
- Buharı veya dumanı solunursa derhal temiz havaya geçin.
- Gözlerle temas etmesi durumunda, gözleri suyla iyice (en az 10 dakika) yıkayın ve bir göz doktoruna danışın.
- Yutulursa kusturmaya çalışmayın. Derhal tıbbi yardım alın.



⚠ İKAZ

Ciltle uzun süreli yoğun temas, cildin kurumasına ve ciltte tahrişe neden olabilir!

- Temastan ve tüketimden kaçının.
- Koruyucu eldivenler takın.
- Yağla temastan sonra cildi su ve sabunla yıkayın, ardından bir cilt bakım ürünü uygulayın.
- Islak kıyafet ve ayakkabıları hemen değiştirin.

⚠ İKAZ

Dökülen yağ, özellikle suyla birleştğinde kayma riski yaratır!

- Dökülmüş yağ, yağ bağlayıcı maddelerle hemen temizlenmeli ve düzenlemelere uygun şekilde atılmalıdır.



ÇEVRE UYARISI

Yağ, suyu kirleten bir maddedir!

- *Yağları, geçerli düzenlemelere uygun bir şekilde daima kaplarda saklayın.*
- *Yağları dökmeyin.*
- *Dökülmüş yağ, yağ bağlayıcı maddelerle hemen temizlenmeli ve düzenlemelere uygun şekilde atılmalıdır.*
- *Eski yağlar düzenlemelere uygun bir şekilde atılmalıdır.*

Hidrolik sıvısı



⚠ İKAZ

Bu sıvılar forklift aracının çalışması sırasında basınç altındadır ve sağlığınıza zararlıdır.

- Sıvıları dökmeyin.
- Yasal düzenlemeleri uygulayın.
- Sıvıların sıcak motor parçalarıyla temas etmesine izin vermeyin.

Sarf malzemelerinin kullanımına ilişkin güvenlik düzenlemeleri



⚠ İKAZ

Bu sıvılar forklift aracının çalışması sırasında basınç altındadır ve sağlığınıza zararlıdır.

- Sıvıların ciltle temas etmesine izin vermeyin.
- Spreyi solumaktan kaçının.
- Basınçlı sıvıların cildinize nüfuz etmesi, bu sıvılar hidrolik sistemdeki sızıntılardan yüksek basınçla kaçak yapıyorsa özellikle tehlikelidir. Bu çeşit yaralanmalarda, acil tıbbi yardım gereklidir.
- Yaralanmaları önlemek için uygun kişisel koruyucu donanım (örn. koruyucu eldivenler, endüstriyel gözlükler, cilt koruma ve cilt bakım ürünleri) kullanın.

⚠ ÇEVRE UYARISI

Hidrolik sıvısı suyu kirlüten bir maddedir.

- *Hidrolik sıvısını mutlaka düzenlemelere uygun kaplarda muhafaza edin*
- *Dökülmemesine dikkat edin*
- *Dökülmüş hidrolik sıvıları yağ bağlayıcı maddelerle hemen temizlenmeli ve düzenlemelere uygun şekilde atılmalıdır*
- *Kullanılmış hidrolik sıvılarını düzenlemelere uygun şekilde atın*

Sarf malzemelerinin atılması

⚠ ÇEVRE UYARISI

- *Onarım, bakım ve temizlik sırasında ortaya çıkan malzemeler, forkliftin kullanıldığı ülkedeki ulusal düzenlemelere uygun şekilde toplanmalı ve atılmalıdır. Bu işlem yalnızca bu amaç için belirlenmiş alanlarda yapılmalıdır. Çevre kirliliğini en aza indirmeye dikkat edilmelidir.*
- Hidrolik yağı veya şanzıman yağı gibi dökülen sıvıları yağ emici bir maddeyle temizleyin.
- Dökülen akü asidini derhal temizleyin.
- Kullanılmış yağın atılmasıyla ilgili ulusal düzenlemelere daima uyun.

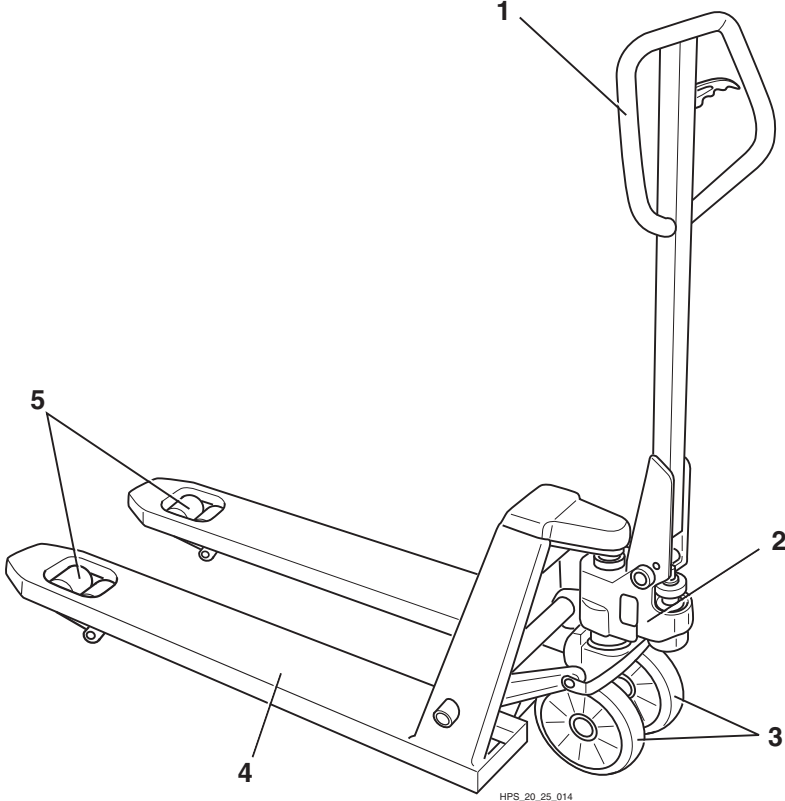
4

Genel bakışlar

Genel bakış

Genel bakış

Genel görünüm

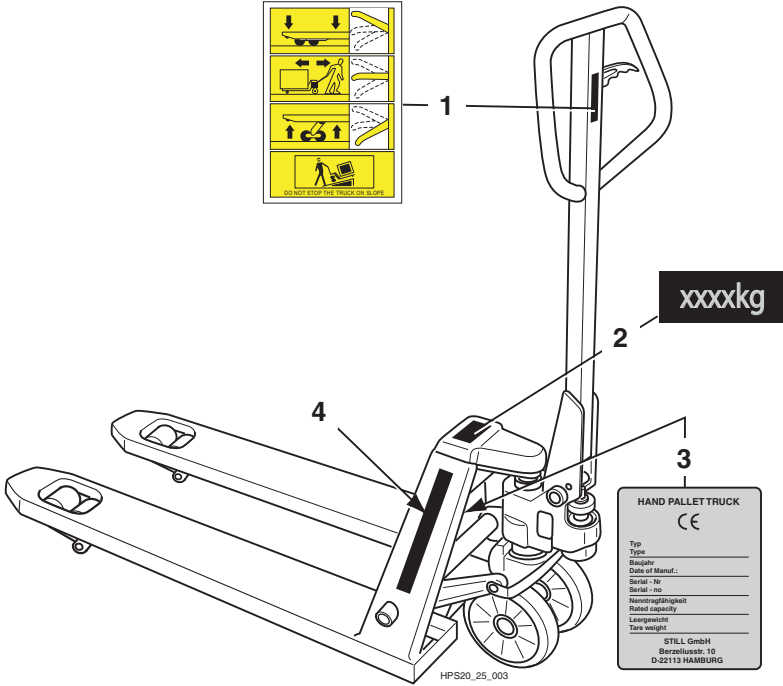


HPS_20_25_014

- 1 Yeke
- 2 Hidrolik pompa
- 3 Direksiyon makaraları
- 4 Çatallar
- 5 Yük tekerlekleri

Etiketleme noktaları

Genel bakış

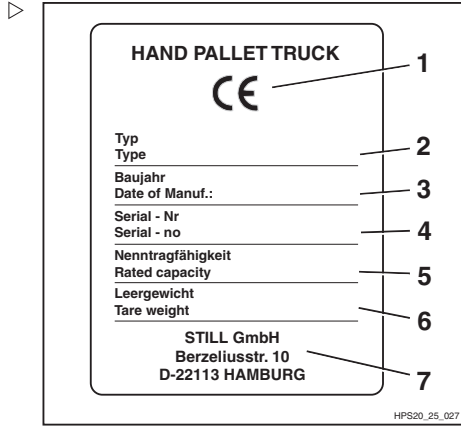


- 1 Etiket bilgileri: Yük indirme / Yük taşıma /
Yük kaldırma / Eğimli yerlerde sürülmez
- 2 Kapasite değeri plakası
- 3 İsim etiketi
- 4 Üretici adı

İsim etiketi

İsim etiketi

Endüstriyel forklift, isim etiketindeki bilgilere göre tanımlanabilir.



- 1 CE işareti
- 2 Model
- 3 Üretim yılı
- 4 Seri numarası
- 5 Nominal kapasite
- 6 Dara ağırlığı
- 7 Üretici

5

Çalışma

Hizmete alma öncesinde yapılacak kontroller ve işlemler

Hizmete alma öncesinde yapılacak kontroller ve işlemler

Gözle muayene

▲ İKAZ

Endüstriyel forkliftteki hasar veya diğer arızalar kazalara neden olabilir.

Aşağıdaki muayeneler esnasında endüstriyel forklifte bir hasar veya diğer bir arıza tespit edilirse endüstriyel forklifti düzgün şekilde onarılanaya kadar kullanmayın. Güvenlik sistemlerini ve kumandaları sökmeyin veya devre dışı bırakmayın. Önceden tanımlanmış ayar değerlerini değiştirmeyin.

Endüstriyel forklifti çalıştırmadan önce aşağıdaki kontrolleri yaparak çalıştırmanın güvenli olduğundan emin olun:

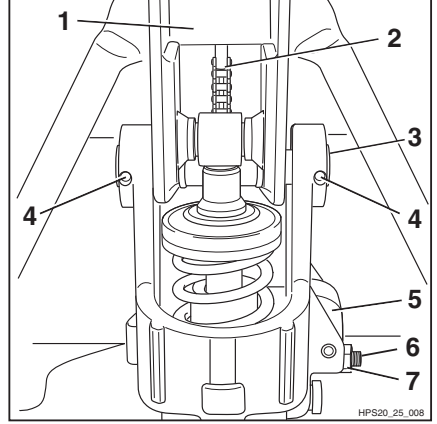
- Çatal kolları veya diğer yük taşıyıcı donanımlarda fark edilebilir hasarlar (örn. bükülme, çatlak, belirgin aşınma) olmamalıdır.
- Endüstriyel forkliftin alt tarafında sarf malzemesi sızıntısı olup olmadığını kontrol edin.
- Tüm bilgi etiketlerinin eksiksiz ve okunaklı olup olmadığını kontrol edin. Hasarlı veya eksik yapışkan etiketler, tanımlama noktaları hakkındaki genel bilgilere göre değiştirilmelidir (bkz. → Bölüm "Genel bakış", S. 4-27).
- Hidrolik sistemin görünür bölgelerinde hasar ve sızıntı olup olmadığını kontrol edin. Hasarlı bileşenler değiştirilmelidir.
- Arızaları denetleyici personele bildirin.

Yekenin takılması

NOT

Endüstriyel forklift yeke takılmadan teslim edilmişse yekenin ilk kullanım öncesinde takılması gerekir.

- Kumanda kolu (5) üzerindeki kilit somununu (7) sökün.
- Ayar vidasını (6) sökün.
- Yekeyi (1) yeke ayağına takın.
- Cıvata (3) ile sıkıştırma manşonunu (4) yerleştirin ve yeke ayağına takın.
- Kumanda kolunu (5) kaldırın ve pimi (2) zincirin sonuna, kumanda kolu üzerindeki girintiye takın.
- Ayar vidasını (6) takın.
- Kilit somununu (7) takın ve elle sıkın.

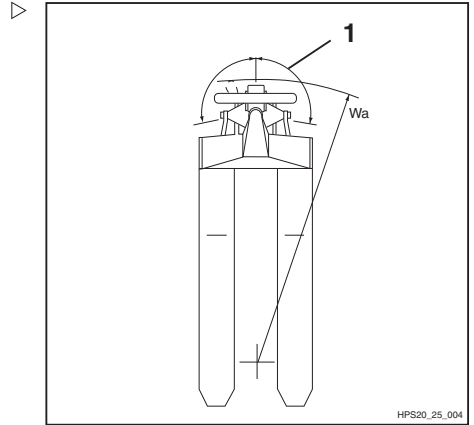


Hizmete alma

Direksiyon

Endüstriyel forklift, yekenin belirtilen açıda döndürülmesiyle yönlendirilir (1).

Endüstriyel forklift, maksimum direksiyon kilidinde en küçük dönme yarıçapında (Wa) döndürülebilir (bkz. ⇒ Bölüm "Teknik veri sayfası", S. 7-59).



Kaldırma

Kaldırma

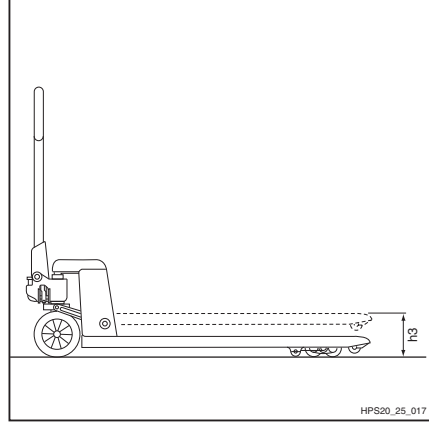
Kaldırma sistemi

Endüstriyel forklifte aşağıdaki kaldırma sistemi bulunur:

İlk kaldırma

Pompalama işlemleri gerçekleştirilerek çatı maksimum yüksekliğe (h_3) (bkz. → Bölüm "Teknik veri sayfası", S. 7-59) kaldırılır.

Endüstriyel forklift hızlı kaldırma fonksiyonuyla donatılmışsa yaklaşık 200 kg'a kadar yük daha hızlı kaldırılabilir.



Kaldırma sistemi kontrolleri

⚠ UYARI

Ölüm tehlikesi!

Kaldırılmış çatalların altındaki bölgede durmayın. İşim etiketinde belirtilen nominal kapasiteyi kesinlikle aşmayın. Aksi takdirde, denge garantisi edilemez!

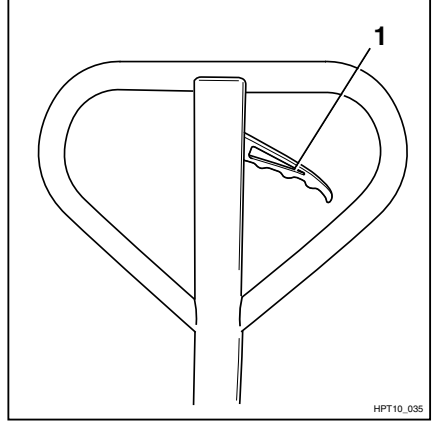
⚠ UYARI

Kaza riski!

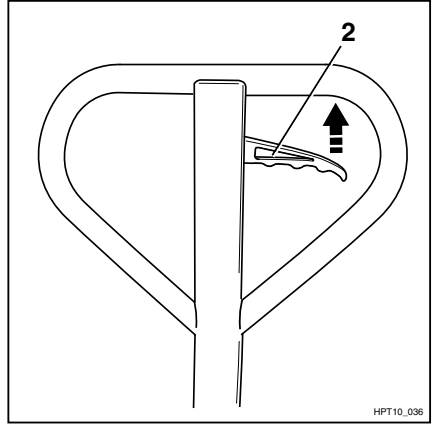
Çatalların üstüne basmayın. İnsan kaldırmayın.

Çatalların kaldırılması

- "Kaldırma-indirme" kolunu aşağı (1) bastırın.
 - Yeke ile pompalama işlemini gerçekleştirin.
- Çatallar kaldırılır.

**Çatalların indirilmesi**

- "Kaldırma-indirme" kolunu yukarı (2) çekin.
- Çatallar indirilir.



Frenler

Frenler

Endüstriyel forkliftin frenlenmesi

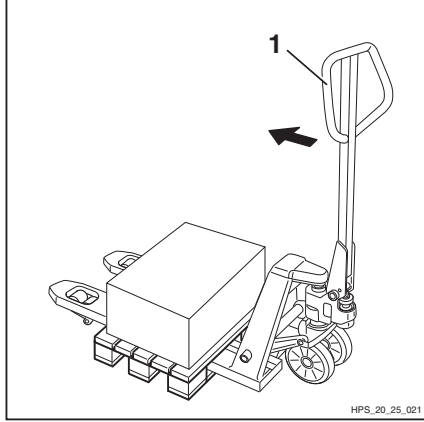
Endüstriyel forklifti yüklü veya yüksüz durumda frenlemek için aşağıdaki işlemleri gerçekleştirin:

- Yekeyi (1) sürüş yönünün tersine doğru hareket ettirin ve endüstriyel forkliftin hızını azaltmak için kas gücünüzü kullanın.

⚠ İKAZ

Ezilme riski!

Forkliftin hızı çok hızlı şekilde azalırsa yük öne doğru kayarak ezilme nedeniyle hasara neden olabilir.



Acil durdurma

Endüstriyel forklift yük taşıyorsa ve çok yüksek bir hıza ulaşırsa acil durdurma işlemi gerçekleştirilebilir.

⚠ DİKKAT

Devrilme riski!

Taşıma hızı, zemin koşullarına uygun olarak ayarlanmalıdır. Ağır yükleri yavaşça ve dikkatli bir şekilde taşıyın.

- Yeke üzerindeki çalıştırma kolunu (1) yukarı çekin. ▷

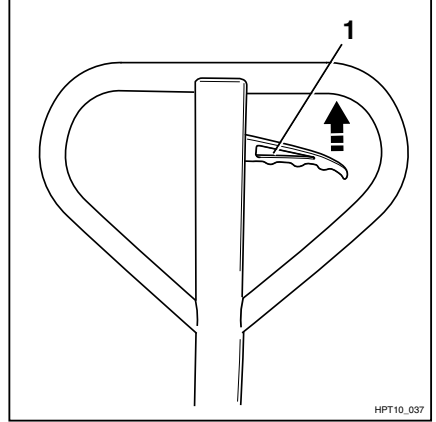
Palet indirilir ve zemine frenlenir.

- Ayrıca, endüstriyel forklifti her zamanki gibi frenleyin (bkz. ⇒ Bölüm "Endüstriyel forkliftin frenlenmesi", S. 5-34).

⚠ İKAZ

Yaralanma tehlikesi

Yüksek hızda sürüş yapılırsa yük öne doğru kayıp ezilme sonucu hasara neden olabilir. Yük frenlense bile endüstriyel forklift kaymaya devam edebilir.



El freni (özel donanım)

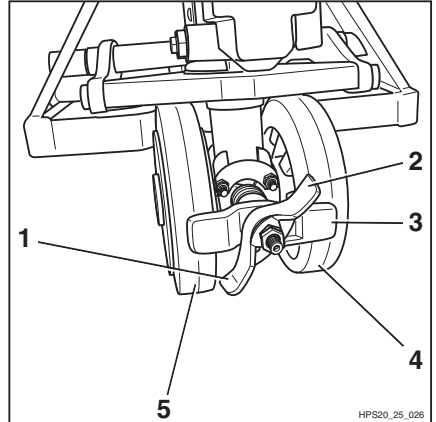
Endüstriyel forklift, özel bir donanım olarak el freni ile donatılabilir. Bu fren yalnızca endüstriyel forkliftin güvenli park edilmesi içindir, servis freni olarak kullanılmaz.

El freninin kullanımı

- Sağ fren pedalına (2) ayağınızla basın. ▷
- Fren plakası (3) direksiyon makaralarına ((4) ve (5)) doğru itilir.
- El freni çekilir.

El freninin indirilmesi

- Sol fren pedalına (1) ayağınızla basın.
- Fren plakası (3) direksiyon makaralarından ((4) ve (5)) uzağa itilir.
- El freni indirilir.



Yüklerin taşınması

Yüklerin taşınması

Yüklerin taşınmasına yönelik güvenlik kuralları

Yüklerin taşınmasına yönelik güvenlik kuralları, aşağıdaki bölümlerde gösterilmiştir.

⚠ UYARI**Ölüm tehlikesi!**

Kaldırılmış çatalların altındaki bölgede durmayın. İsim etiketinde belirtilen nominal kapasiteyi kesinlikle aşmayın. Aksi takdirde, denge garanti edilemez!

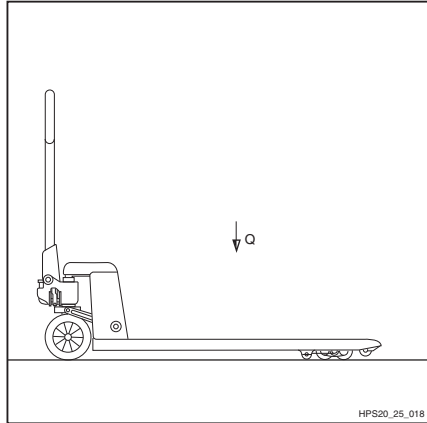
⚠ UYARI**Kaza riski!**

Çatalların üstüne basmayın. İnsan kaldırmayın. Endüstriyel forkliftin hareketli parçalarını asla tutmayın veya bu parçaların üzerine tırmanmayın.

Yükü kaldırmadan önce

Yük kapasitesi

Endüstriyel forklift için belirtilen yük kapasitesi (Q) aşılmamalıdır (bkz. ⇒ Bölüm "Teknik veri sayfası", S. 7-59).



Yükleme ünitelerinin kaldırılması

Yükün güvenli bir şekilde desteklendiğinden emin olmak için çatal, yükün altındaki alandan olabildiğince uzakta konumlandırılmalıdır.

Yük, mümkünse çatalın arka kısmında durmalıdır.

Yük, çatal uçlarının üzerinden çok ileriye çıkıntı yapmamalıdır.

Yükler, merkeze mümkün olduğu kadar yakın olacak şekilde çatal kolları arasında kaldırılmalı ve taşınmalıdır.

Yükün kaldırılması

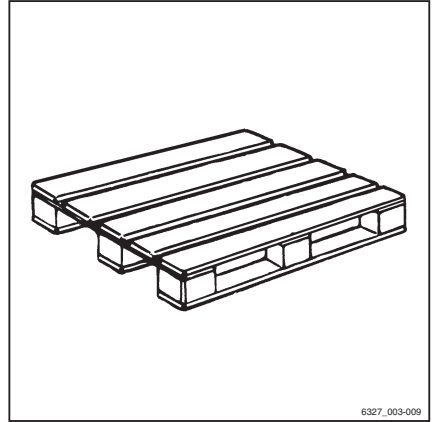
- Yalnızca belirtilen 1000 x 1200 mm maksimum boyutlarını aşmayan paletleri stoğa yerleştirin. Hasar görmüş yükleme donanımları ve uygun olmayan şekilde tasarlanmış yükleme üniteleri kullanılmamalıdır.
- Yükü, yük taşıma donanımına hareket edemeyeceği veya düşmeyeceği şekilde yerleştirin veya sabitleyin.
- Yükleme üniteleri, çıkıntı yapan parçalarıyla belirlenmiş koridor genişliğini daraltmayacak şekilde yerleştirilmelidir.

Paletlerin taşınması

Kural olarak yükleme üniteleri (örn. paletler) teker teker taşınmalıdır. Birden fazla yükleme ünitesi ancak

- denetleyici tarafından talimat verilmesi ve
- teknik gerekliliklerin karşılanmış olması durumunda tek seferde taşınabilir.

Operatör, yükleme ünitesinin düzgün çalıştığından emin olmalıdır. Yalnızca güvenli ve dikkatli bir biçimde yerleştirilmiş yükleme üniteleri taşınabilir.



6327_003-009

Asansörlerde kullanım

Operatör, bu endüstriyel forklifte sadece yeterli yük kapasitesine sahip ve işletmeci şirketin (bkz. ⇒ Bölüm "Sorumlu kişiler için

Yüklerin taşınması

kullanılan terimlerin tanımı", S. 18) kullanma yetkisi verdiği asansörleri kullanabilir.

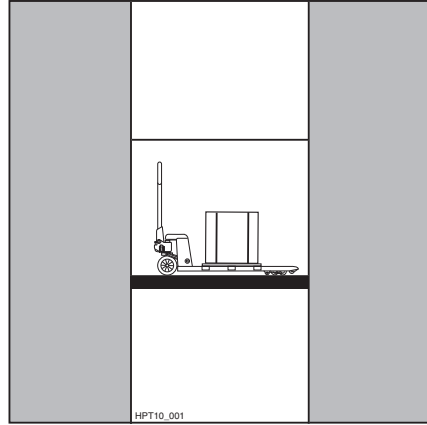
- Endüstriyel forkliftli asansörün içine, çatalları doğru bakacak şekilde ve asansör boşluğunun duvarlarına temas etmeden sürün.
- Yükün veya endüstriyel forkliftin kontrolsüz hareketlerini önlemek için endüstriyel forkliftli asansöre güvenli bir şekilde park edin (bkz. → Bölüm "Endüstriyel forkliftin güvenli bir biçimde park edilmesi", S. 5-41).

Asansör boşluğu duvarıyla bırakılacak mesafe en az 100 mm olmalıdır.

⚠ UYARI

Kaza riski!

- Forkliftte eşlik eden personel, asansöre yalnızca endüstriyel forklift sabitlendikten sonra binebilir ve gidilecek yere varıldıktan sonra asansörü önce o terk etmelidir.



Endüstriyel forkliftin maksimum ağırlığı, net ağırlık ve maksimum yükten oluşur (bkz. → Bölüm "Teknik veri sayfası", S. 7-59).

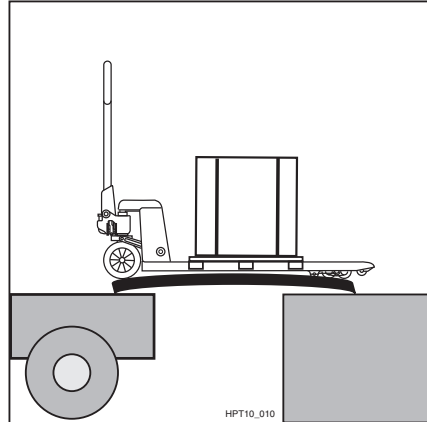
Yükleme köprüleri üzerinde sürüş

⚠ UYARI

Kaza riski!

- Bir yükleme köprüsü üzerinden geçmeden önce yükleme köprüsünün düzgün bir şekilde takılıp sabitlendiğinden ve yeterli yük kapasitesine sahip olduğundan (kamyon, köprü vb.) emin olun.
- Endüstriyel forkliftli yükleme köprüsü üzerinde yavaş ve dikkatli sürün.
- Üzerinde sürüş yapacağınız kamyonun yer değiştirmesini önlemek üzere yeterli şekilde sabitlendiğinden ve endüstriyel forkliftin yükünü destekleyebileceğinden emin olun.

Kamyon sürücüsü ve endüstriyel forklift operatörü hareket saati konusunda anlaşmalıdır.



Soğuk depo uygulaması

Soğuk depo uygulaması

Endüstriyel forklift, soğuk depolarda kullanıma uygundur (bkz. sıcaklık aralıkları ⇒ Bölüm "Teknik veri sayfası", S. 7-59).

⚠ DİKKAT

Soğuk iç mekanlardan sıcak dış mekanlara geçiş yapılması, şu yoğuşmasına neden olabilir. Bu su, daha sonra soğuk depoya tekrar girildiğinde donarak endüstriyel forkliftin hareketli parçalarının çalışmasını engelleyebilir.

Her iki uygulama türünde de farklı sıcaklık aralarındaki kullanım sürelerine özellikle dikkat edilmelidir.

Endüstriyel forklift, soğuk depoda kullanılmadan önce kuru olmalıdır.

⚠ İKAZ

Yaralanma tehlikesi!

Yoğuşma suyu soğuk depoda donarsa donmuş parçaları elinizle temizlemeye çalışmayın.

- Endüstriyel forklifti daima soğuk deponun dışına park edin.

Özel iş durumlarında kullanım

Özel iş durumlarında kullanım

Taşıma

Endüstriyel forklift bir taşıma aracının üzerine çıkarılacaksa aşağıdakilere dikkat edin:

- Taşıma aracının, rampaların ve yükleme köprülerinin yük/kaldırma kapasitesi, endüstriyel forkliftin yükleme ağırlığından fazla olmalıdır.
- Yeke döndürülürken endüstriyel forklift yükleme köprüsünü kenara doğru çevirebilir. Bu durum, endüstriyel forkliftin kaza yapmasına neden olabilir.
- Endüstriyel forklifti güvenli bir şekilde park edin (bkz. ⇒ Bölüm "Endüstriyel forkliftin güvenli bir biçimde park edilmesi", S. 5-41).

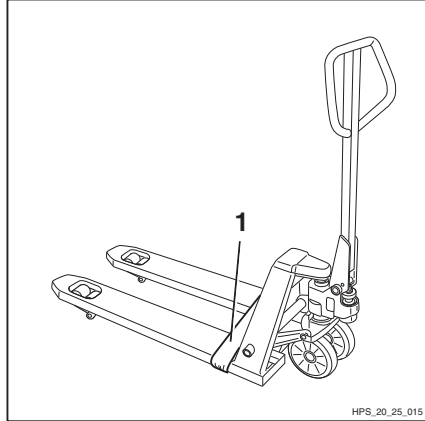
⚠ DİKKAT

Endüstriyel forkliftin kaymaya karşı sabitlenmesi, yükün hasar görmesine veya kazalara neden olabilir.

- Endüstriyel forklifti sabitlemek için yere bağlayın.

Yere bağlama

- Endüstriyel forklifti kaymaya karşı sabitlemek için gergi kayışlarını (1) kullanın.



Hizmet dışı bırakma

Endüstriyel forkliftin güvenli bir biçimde park edilmesi

⚠ İKAZ

Endüstriyel forklifti eğimli yerlerde park etmeyin.
Endüstriyel forkliftin yanlışlıkla kaymayacağından emin olun.
Endüstriyel forklifti trafik için risk oluşturabilecek alanlara kesinlikle park etmeyin.

- Çatalları tamamen indirin.
- El frenini (özel donanım) çekin (bkz. → Bölüm "El freni (özel donanım)", S. 5-35).

Temizleme

Temizleme

Endüstriyel forkliftin temizlenmesi

⚠ İKAZ

Yangın tehlikesi!

Forklifti temizlemek için yanıcı sıvılar kullanılmamalıdır.

⚠ DİKKAT

Bu talimatlara uyulmaması, parçaların hasar görmesine sebep olabilir!

- Temizlik maddeleriyle çalışmaya yönelik üretici talimatlarına uyun.
- Yağlama işleminden önce yağ doldurma deliklerini, deliklerin çevrelerini yağlama nipellerini temizleyin.

i NOT

Lütfen dikkat: Endüstriyel forklift ne kadar sık temizlenirse o kadar sık yağlanmalıdır.

- Endüstriyel forkliftin tüm parçalarını nemli bir bezle temizleyin.
- Hiçbir durumda temizlik için doğrudan su jeti veya buhar kullanmayın.

Temizlik sonrası

- Forklifti dikkatlice (örn. basınçlı hava ile) kurutun.
- Endüstriyel forklifti düzenlemelere uygun şekilde çalıştırın.

6

Bakım

Genel bakım bilgileri

Genel bakım bilgileri

Personelin nitelikleri

Yalnızca kalifiye ve yetkili personelin bakım çalışması yapmasına izin verilir. Yıllık testler kalifiye personel tarafından gerçekleştirilmelidir. Kalifiye personelin yapacağı inceleme ve değerlendirme, çalışma koşullarından ve ekonomik koşullardan etkilenmemeli ve yalnızca güvenliğe dayalı bir bakış açısıyla gerçekleştirilmelidir. Kalifiye personel, endüstriyel forkliftin durumunu ve koruyucu donanımın etkinliğini endüstriyel forkliftlerle ilgili teknik kurallara ve ilkelere göre değerlendirebilecek yeterli bilgi ve deneyime sahip olmalıdır.

Özel yetkinlik gerektirmeyen bakım işlemleri

Hidrolik yağı seviyesinin kontrol edilmesi gibi basit bakım işlemleri, eğitimsiz personel tarafından gerçekleştirilebilir. Bu işlemler için yukarıda belirtilen nitelikler aranmaz. Daha fazla bilgi için bu kullanım talimatlarına başvurun.

Bakımın gerçekleştirilmesine ilişkin bilgiler

Bu bölüm, endüstriyel forkliftinizin bakımının ne zaman yapılması gerektiğini belirlemek için gerekli olan tüm bilgileri içerir. Bakım işlemlerini genel bakım bilgilerine uygun şekilde gerçekleştirdiğinizden emin olun. Endüstriyel forkliftin kullanılabilirlik, performans ve kullanım ömründen tam olarak faydalanabilmeniz için gerekli olan bu durum, garanti talepleri için ön koşuldur.

Bakım ve muayene aralıkları

Bakım çalışması, aşağıda listelenen bakım aralıklarına uygun olarak yetkili servis merkezi tarafından gerçekleştirilmelidir.

Servis ve bakım

Fonksiyon grubu	Bakım çalışması	Bölüm
Şasi çerçevesi	Makaraların durumunun, montajının ve aşınmasının kontrol edilmesi	"Makara bakımı"
Yük kaldırma sistemi	İlk kaldırma fonksiyonunun kontrol edilmesi	"Kaldırma sisteminin servis bakımı"
	İndirme cihazının ayarlanması	"İndirme cihazının ayarlanması"
Tanımlama noktaları	Etiketlemenin eksiksiz olup olmadığının kontrol edilmesi	"Genel bakış"

6 aydan sonra bakım

Fonksiyon grubu	Bakım çalışması	Bölüm
-	Tüm servis bakım çalışmasının gerçekleştirilmesi	
Yük kaldırma sistemi	Çatalların kontrol edilmesi	"Çatalları kontrol edin"
Hidrolik	Hidrolik yağı seviyesinin ve hidrolik sisteminde sızıntı olup olmadığının kontrol edilmesi	"Hidrolik yağı seviyesini ve hidrolik sisteminde sızıntı olup olmadığını kontrol edin"

Genel bakım bilgileri

Yedek ve yıpranan parça sipariři

Yedek parçalar STILL servis merkezinden talep ve sipariř edilebilir.

Sadece üretici talimatlarına uygun yedek parçaları kullanın. Onaylanmamış yedek parçaların kullanımı, yetersiz kalite veya hatalı montaj nedeniyle kaza riskini artırır.

Onaylanmamış parça kullanan kişiler, bir hasar veya yaralanma durumunda tüm sorumluluęu kabul etmiş sayılır.

Bakım verileri tablosu

Ünite	Çalışma malzemesi	Teknik özellik	Boyut
Hidrolik sistem	Hidrolik yağı	ISO VG32	Maksimum 0,4 l
Direksiyon makaraları			ø 200 x 50 mm
Yük tekerlekleri, tandem			ø 80 x 70 mm
Yük tekerlekleri, tekli			ø 80 x 93 mm

Bakıma ilişkin güvenlik düzenlemeleri

Bakıma ilişkin güvenlik düzenlemeleri

Genel bilgiler

Bakım ve onarım çalışmaları sırasında kazaları engellemek için gerekli tüm güvenlik önlemleri alınmalıdır. Örneğin:

- Endüstriyel forkliftin yanlışlıkla hareket etmesinin önlenmesi.
- Kaldırılmış yük taşıma donanımı altında çalışma yapılırken donanımın indirilmemesinin sağlanması.

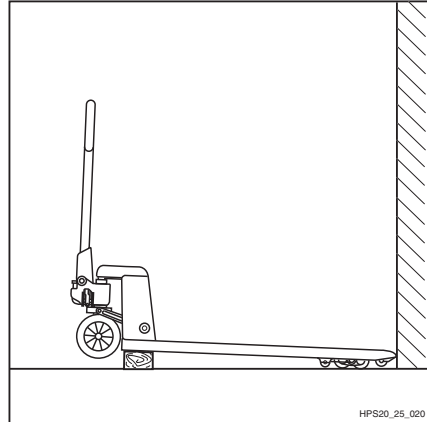
Bakım hazırlığı

Krikoyla kaldırma

Endüstriyel forklift bazı bakım işlemleri için krikoyla kaldırılmalıdır. Endüstriyel forkliftin yalnızca düz yüzeylerde krikoyla kaldırıldığından, kaymaya ve düşmeye karşı sabitlendiğinden emin olun.

Şasinin krikoyla kaldırılması

- Endüstriyel forklifti çatal uçları duvara bakacak şekilde konumlandırın.
- Direksiyon makaralarının zeminle teması kesilene kadar endüstriyel forklifti krikoyla kaldırın.
- Endüstriyel forklifti sabitleyin.



Servis

Makara bakımı

Direksiyon makaralarının ve yük tekerleklerinin yatak yüzeyleri hasar görmemelidir.

- Hasar görmüş veya yıpranmış direksiyon makaralarını ve yük tekerleklerini aynı boyuttaki yeni parçalarla değiştirin (bkz. → Bölüm "Teknik veri sayfası", S. 7-59).

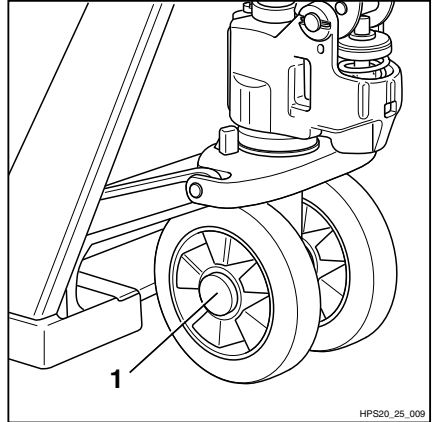
⚠ DİKKAT

Yanlış ayarlanmış direksiyon makaraları veya yük tekerlekleri, denge ile ilgili sorunlara yol açabilir.

Bu ayar servis merkeziniz tarafından yapılmalıdır.

Direksiyon makaraları montajının kontrol edilmesi

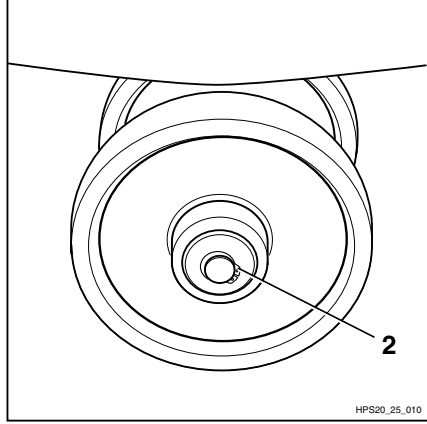
- Kapağı (1) her iki taraftan çıkarın.



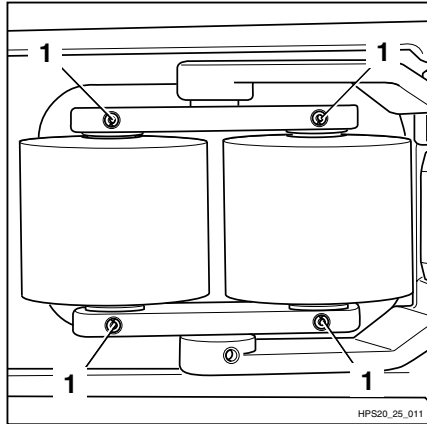
HPS20_25_009

Servis

- Direksiyon makaralarının her iki tarafındaki yaylı halkada (2) hasar olup olmadığını ve halkaların yerine tam oturup oturmadığını kontrol edin, gerekirse değiştirin.
- Kapağı (1) tekrar takın.

**Yük tekerlekleri montajının kontrol edilmesi**

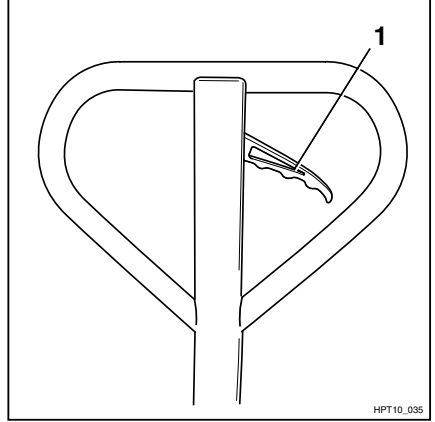
- Yük tekerleklerinin her iki tarafındaki kelepçeleme manşonunda (1) hasar olup olmadığını kontrol edin ve kelepçeleme manşonunu gereken şekilde değiştirin.



Kaldırma sisteminin servis bakımı

İlk kaldırmanın düzgün çalışıp çalışmadığını kontrol edin:

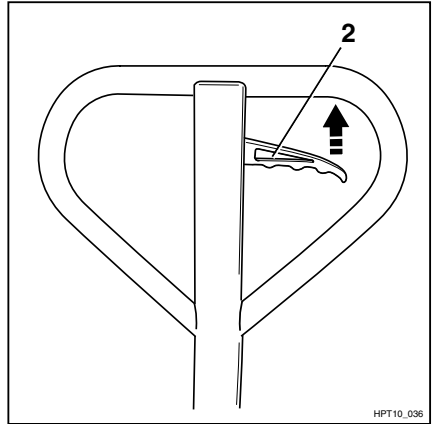
- Yeke ile pompalama işlemi gerçekleştirmek için çalışma kolunu (1) aşağı bastırın. İlk kaldırma, sarsıntı olmadan maksimum yükseklığe uzanmalıdır.



- Çalıştırma kolunu (1) yukarı çekin. İlk kaldırma yine sarsıntı olmadan tekrar geri çekilmelidir.

İlk kaldırma sarsıntı olmadan uzanmıyor ve geri çekilmiyorsa:

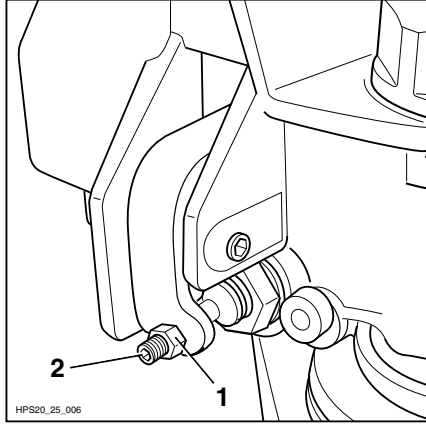
- Hidrolik yağı seviyesini kontrol edin
- Kaldırma silindirinde sızıntı olup olmadığını kontrol edin.



Servis

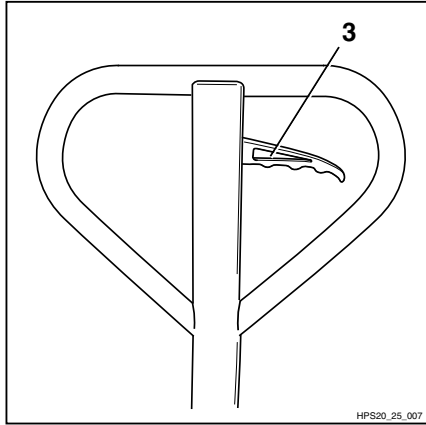
İndirme cihazının ayarlanması**İndirme konumu**

- Endüstriyel forklifti güvenli bir şekilde park edin (bkz. ⇒ Bölüm "Endüstriyel forkliftin güvenli bir biçimde park edilmesi", S. 5-41).
- Kilit somununu (1) gevşetin.
- Çatalları bir miktar kaldırın.
- İndirme fonksiyonu çalışana kadar kumanda kolu üzerindeki ayar vidasını (2) ayarlayın.



- Çalıştırma kolunu (3) nötr konuma getirin.
- Pompalama işlemini gerçekleştirin.

Bu işlem, çatalların kalkmasına neden olmalıdır. Aksi durumda çatalların kalkması durana kadar ayar vidasını (2) saat yönünde döndürün.

**Nötr konum**

- Çatalları bir miktar kaldırın.
- Çalıştırma kolunu (3) nötr konuma getirin.
- Çatalların nötr konuma indirilip indirilmediğini kontrol edin.

Çatallar indirilmişse aşağıdaki işlemleri gerçekleştirin:

- Çatalların indirilmesi durana kadar ayar vidasını (2) saat yönünün tersine doğru döndürün.

Kaldırma konumu

- Çalıştırma kolunu (3) aşağı doğru bastırın.
- Pompalama işlemini gerçekleştirin.

Çatallar kaldırılmalıdır. Aksi durumda aşağıdaki işlemleri gerçekleştirin.

- Çatallar pompalama işlemi ile kaldırılana kadar ayar vidasını (2) saat yönünün tersine doğru döndürün.
- Kilit somununu (1) sıkın.

6 ayın sonunda bakım

Diğer görevler

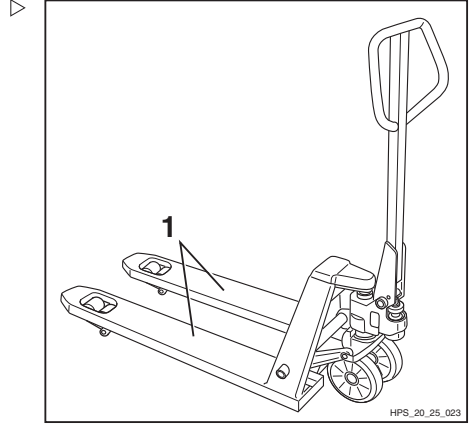
- Tam kullanılabilirliği sürdürmek için gereken tüm görevleri gerçekleştirin; "Çalışmaya hazır bekleme" adlı bölüme bakın.

Çatalların kontrol edilmesi

- Çatallarda (1) aşırı deformasyon veya çatlak olup olmadığını gözle kontrol edin ve çatalların gereken şekilde onarılmasını sağlayın.

⚠ DİKKAT

- Onarımlar ve şasi değişimleri, yalnızca servis merkeziniz tarafından gerçekleştirilmelidir.



6 ayın sonunda bakım

Hidrolik yağı seviyesinin ve hidrolik sisteminde sızıntı olup olmadığını kontrol edilmesi

Hidrolik pompasında sızıntı olup olmadığını kontrol edilmesi

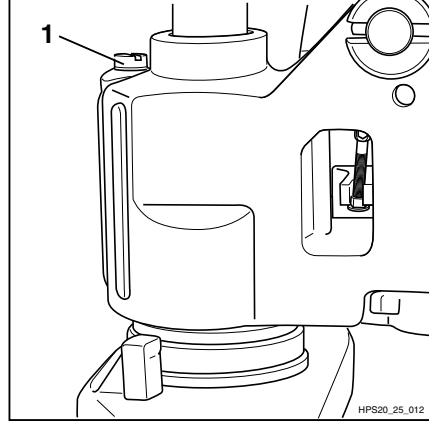
- Hidrolik pompasında sızıntı olup olmadığını kontrol edin.
- Güvenli konumlandırma için yağ tıpasını (1) kontrol edin ve gerektiği gibi sıkın.

Yağ seviyesinin kontrol edilmesi

- Çatalları indirin.
- Yekeyi sola döndürün.
- Yağ tıpasını (1) sökün.

Yağ seviyesi, yağ deposu dışısına ulaşmalıdır.

- Gerekirse ilgili teknik özelliklere sahip hidrolik yağ ile doldurun (bkz. ⇒ Bölüm "Bakım verileri tablosu", S. 6-47).
- Yağ tıpasını geri takın.



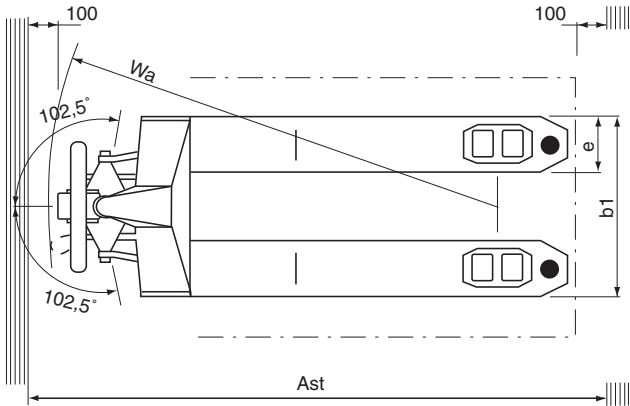
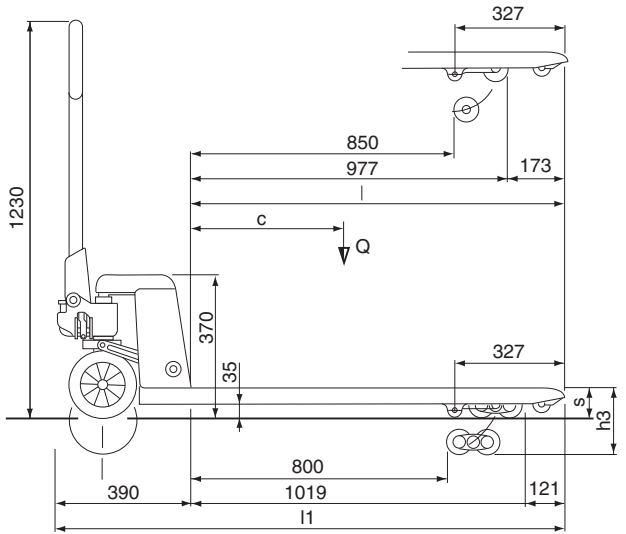
HPS20_25_012

7

Teknik veriler

Boyutlar

Boyutlar



HPS20_25_005

Teknik veri sayfası

NOT

*Değerler, standart cihazlar için geçerlidir.
İsteğe bağlı donanımlar, bunlardan farklılık gösterebilir.*

Özellikler

		HPS 20	HPS 25
Üretici		STILL GmbH	STILL GmbH
Kullanım: manuel, birlikte, ayakta, oturarak, sipariş alma		Manuel	Manuel
Yük kapasitesi / Yük	Miktar (kg)	2000	2500
Yükün ağırlık merkezi	c (mm)	600	600

Ağırlık

		HPS 20	HPS 25
Net ağırlık	kg	69,5	70

Şasi çerçevesi

		HPS 20	HPS 25
Ön yük tekerlekleri, tekli		80x93	80x93
Ön yük tekerlekleri, tandem		80x70	80x70
Arka direksiyon makaraları		200x50	200x50
Makara (veya tekerlek) sayısı, ön/arka		4/2	4/2

Temel boyutlar

		HPS 20	HPS 25
Kaldırma yüksekliği	h3 (mm)	115	115
Toplam uzunluk	l1 (mm)	1540	1540
Toplam genişlik	b1 (mm)	520	520
Çatal kolu boyutları	s/e/l (mm)	85/160/1150	85/160/1150

Teknik veri sayfası

		HPS 20	HPS 25
Dönme yarıçapı	Wa (mm)	1335	1335
Palet için 1000 x 1200 uzunlamasına koridor genişliği	Ast (mm)	1790	1790

Sıcaklık aralıkları

		HPS 20	HPS 25
Sıcaklık	°C	-12 - +50	-12 - +50

A

Acil durdurma	34
Ambalajlama	7
Arızalar	20
Asansörlerde kullanım	37
AT/AB uygunluk beyanı	3
Atma	
Üniteler	7

B

Bakım aralıkları	45
Bakım planı	45
Bakım ve muayene aralıkları	45
Bakım verileri tablosu	47
Bakıma ilişkin güvenlik kuralları	
Genel bilgiler	48
Belgenin kapsamı	4
Bilgi simgeleri	5
Boyutlar	58

C

CE işareti	2
------------	---

Ç

Çalışanlar için tehlike	15
Çalışma malzemesi	47
Çatallar	
Kontrol	55

D

Direksiyon makaraları	
Kontrol	49
Düzenli kontroller	21

E

EC uygunluk	2
El freni (özel donanım)	35
Endüstriyel forklift	
Temizlik	42
Endüstriyel forkliftin kullanımından	
doğan özel kullanım riskleri	16
Endüstriyel forklifte yapılan değişiklikler	20

G

Genel bilgiler	2
Genel görünüm	26
Gözle muayene	30
Güvenlik muayenesi	21
Güvenlik sistemlerinin hatalı kullanımı	20

H

Hasar	20
Hidrolik sıvısı	23
Hidrolik yağı seviyesinin ve hidrolik sisteminde sızıntı olup olmadığının kontrol edilmesi	56

I

İletişim bilgileri	I
İndirme cihazı	
Ayarlama	52
İsim etiketi	28
İşletmecisi şirket	18
İzinsiz kullanım	11

K

Kaldırma sistemi	32
İlk kaldırma	32
Kontroller	32
Servis ve bakım	51
Kalifiye personel	18
Kılavuzun güncelliği	4
Kılavuzun yayım tarihi	4
Krikoyla kaldırma	48
Kullanım alanı	12
Kullanım prosedürleri	6
Kullanım prosedürlerinin gösterimi	6

M

Makara bakımı	49
---------------	----

O

Operatör	19
Operatöre yönelik hak, görev ve davranış kuralları	19

Orijinal olmayan parçalarla ilgili uyarı . . . 20

Ö

Özel yetkinlik gerektirmeyen bakım işlemleri 44

P

Paletlerin taşınması 37

Personelin nitelikleri 44

R

Rezidüel tehlikeler, rezidüel riskler 13

S

Sarf malzemeleri 22

Atma 24

Hidrolik sıvısı için güvenlik bilgileri . . . 23

Yağlarla çalışmak için geçerli güvenlik talimatları 22

Soğuk depo uygulaması 39

Standart grafikler 6

T

Tanımlama noktaları

Genel bakış 27

Taşıma 40

Teknik veri sayfası 59

Teknolojik uyarılama 20

Telif hakkı ve ticari marka hakları 5

Temizlik sonrası 42

U

Uygun kullanım 10

Ü

Üreticinin adresi I

Y

Yağlar 22

Yeke

Montaj 31

Yük

kaldırma 37

Yük kapasitesi 36

Yük tekerlekleri

Kontrol 50

Yükleme köprüleri üzerinde sürüş 38

Yükleme ünitelerinin kaldırılması 36

Yüklerin taşınmasına yönelik güvenlik

kuralları 36

Yükü kaldırmadan önce 36

STILL GmbH

50988046900 TR – 06/2019